



Naume-Kinderstiftung, Gulu, Norduganda

Von Dr. med. Paul Okot-Opiro



Naume Kinderstiftung in Gulu

Eine moderne Internatsschule als Vorzeigeprojekt der deutsch-afrikanischen Beziehungen

Eine Vision, die Wirklichkeit wird

Ein gigantisches Projekt für 700 Schüler mitten in der Savanne Nordugandas

Komplexe, in sich funktionelle moderne Bildungseinrichtung, nachhaltig und architektonisch ansprechend

Stiftungsgründer und Initiator

Dr. med. Paul Okot-Opiro

- geboren in Gulu, Norduganda
- Studium der Humanmedizin an der Christian-Alberts-Universität zu Kiel
- seit 2003 Arzt mit eigener Praxis auf der Nordseeinsel Juist, tätig im Rettungsdienst
- gründet 2006 die Naume-Kinderstiftung
- registriert die Stiftung 2007 in Uganda



Bürgerkrieg in Norduganda

- über 2 Jahrzehnte brutaler Bürgerkrieg in Norduganda
- Massaker an Zivilbevölkerung, ca. 20 000 Kinder von Rebellen entführt, versklavt, vergewaltigt und als Kindersoldaten zum Töten missbraucht
- Zerstörung von Dörfern, Dorfgemeinschaften und Infrastrukturen
- Entstehung von Camps und Lagern, Leben unter menschenunwürdigen Bedingungen
- keine Möglichkeiten der Entwicklung für Kinder und Jugendliche, keine Schul- und Berufsausbildung
- **Traumatisierte Kinder als Folgen des brutalen Bürgerkrieges**

Typische Camps in Uganda

CAMPS



WASSERENTSORGUNG, HYGIENISCHER
MANGEL



Zielsetzung der Stiftung

- Bau einer stiftungseigenen Internatsschule für 700 bedürftige Kinder
- Konkurrenzfähige Schulabschlüsse auf internationalem Niveau
- Politisch unabhängige Wertevermittlung und Förderung der sozialen Kompetenz
- Förderung der landestypischen Kultur, Musik und Kunst
- Völkerverständigung zwischen den Kontinenten Europa (Deutschland) und Afrika (Uganda)

Schulabschlüsse auf internationalem Niveau

Stiftung mit doppeltem Konzept

SCHULSTIPENDIEN

Einerseits Vergabe von Schulstipendien an Eliteschulen für bedürftige Kinder



INTERNATSSCHULE

Andererseits Bau einer stiftungseigenen Internatsschule für 700 SchülerInnen von mittellosen Eltern

**Ermöglichen hochwertiger Schulabschlüsse
und Berufsausbildungen**

Lageplan des Grundstückes



Die ersten Gebäude des technischen Bereiches



Die Schreinerei



Die Steinproduktionsstätte

Zur Produktion der Bausteine für die Internatsschule hat die Naume-Kinderstiftung eine Steinblockmaschine von Deutschland nach Uganda transportiert. Die Steinblockmaschine ist bereits in Betrieb.



Brunnenbau

Brunnenbohrung



Brunnennutzung



Materialbeschaffung für den Schulbau



Arbeitsfahrzeuge vor Ort



Energiequelle

stationärer Stromgenerator



Schaltkasten



mobiler Stromgenerator



Landwirtschaftlicher Bereich

Maschinenpark mit Traktoren, Pflug und Egge

Ackerflächen und Anbaugelände bestellt

Ackerbau und Landwirtschaft

Anbau von Getreide, Mais, Maniok und Reis

Produktion von Lebensmitteln für die Versorgung der Schule

Nachhaltigkeit durch eigenen Anbau von Nahrungsmitteln

Landwirtschaft auf der Schulfarm

BESTELLEN DER FELDER



ERNTE



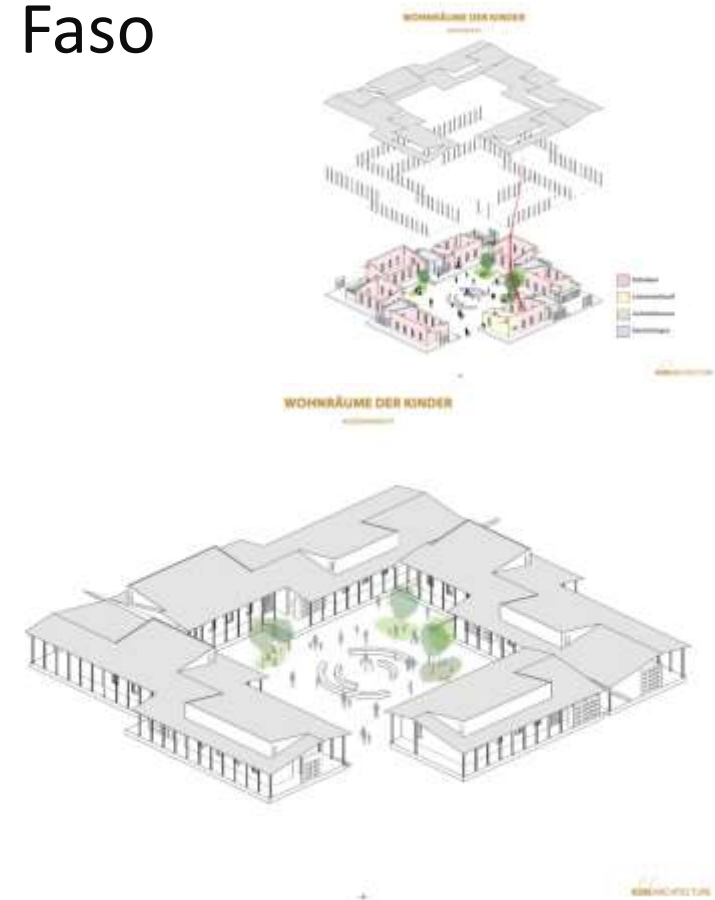
Architekt der Internatsschule Diébédo Francis Kéré, Architekturbüro Berlin



Unser Architekt Diébédo Francis Kéré

- International tätiger Architekt aus Burkina Faso
- Inspiriert von der Faszination für Afrika
- Kéré's Konzept „radically simple“
- Moderne Architektur in der Savanne
- www.kere-architecture.com

International ausgezeichnete Architekt
und Preisträger



Infrastruktur und Gebäude

Grundstückskauf ca. 20ha

Anbindung an die Hauptstraße

Brunnenbau abgeschlossen

Grundstück von Mauer umgeben

Technischer Bereich fertiggestellt

Bereits vorhanden

Lagerhaus

Schreinerei

Schlosserei

Generatorhaus

Steinproduktionsstätte

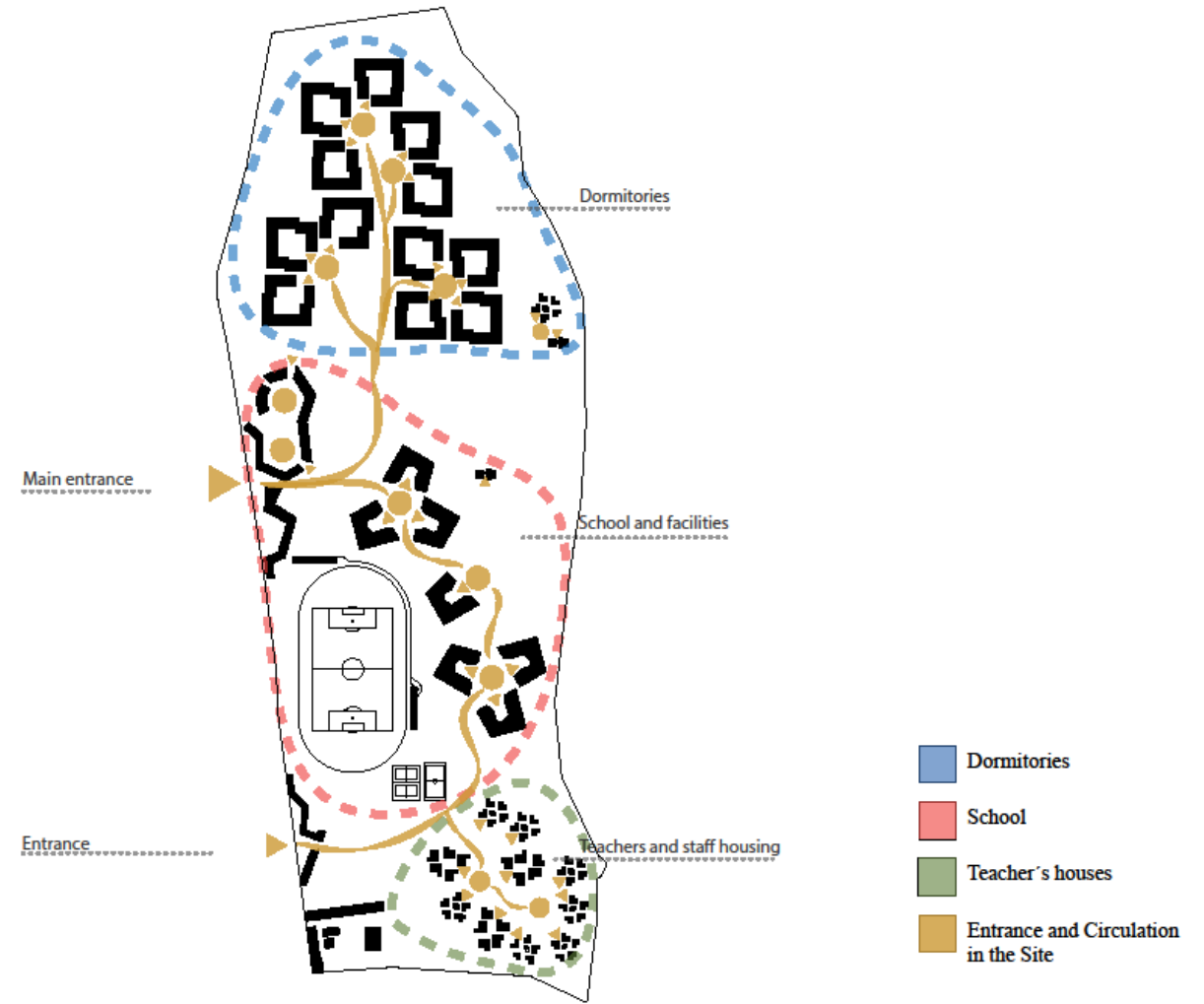
Maschinenhalle (Sandmühle)

Mülldeponie

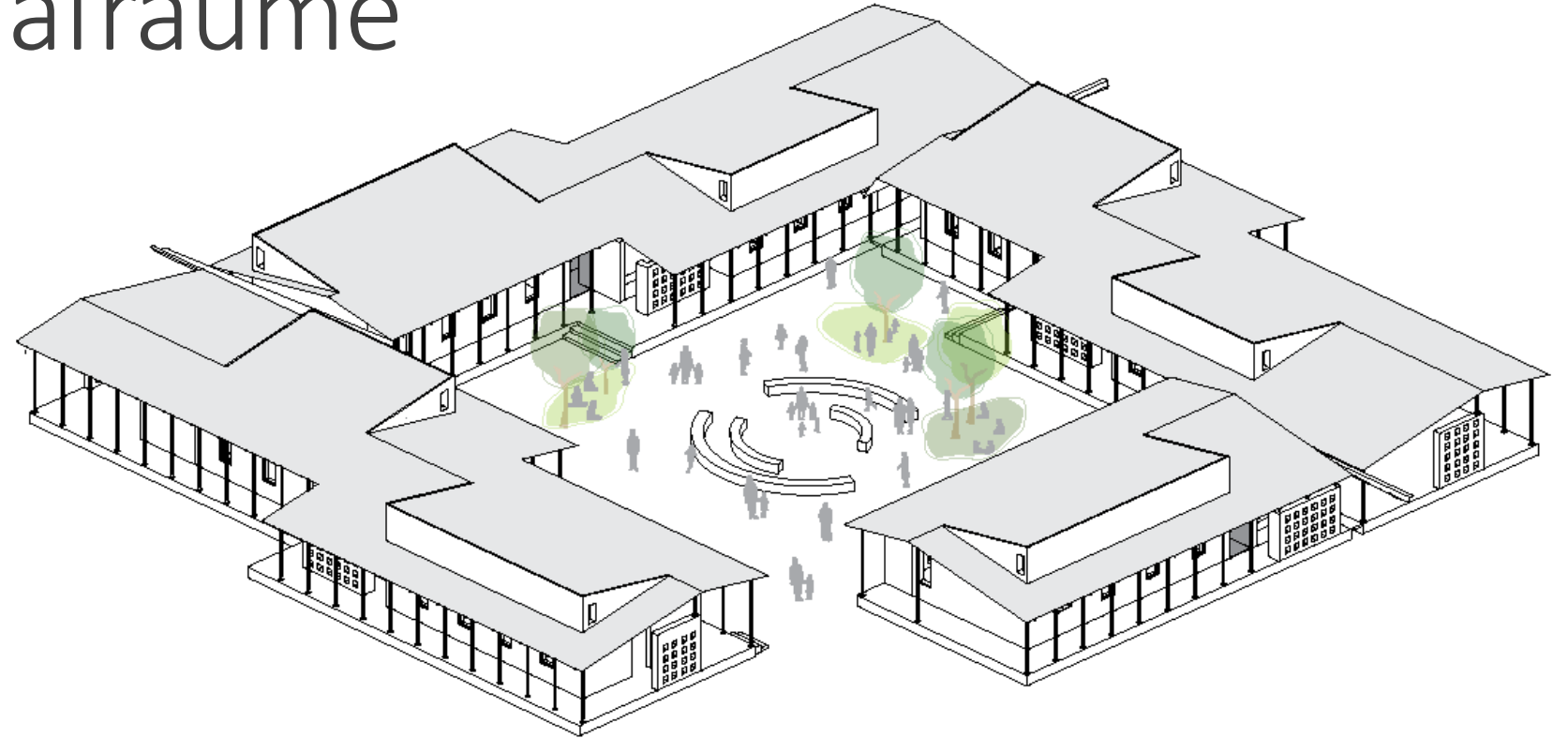
Fahrzeugunterstände

Masterplan

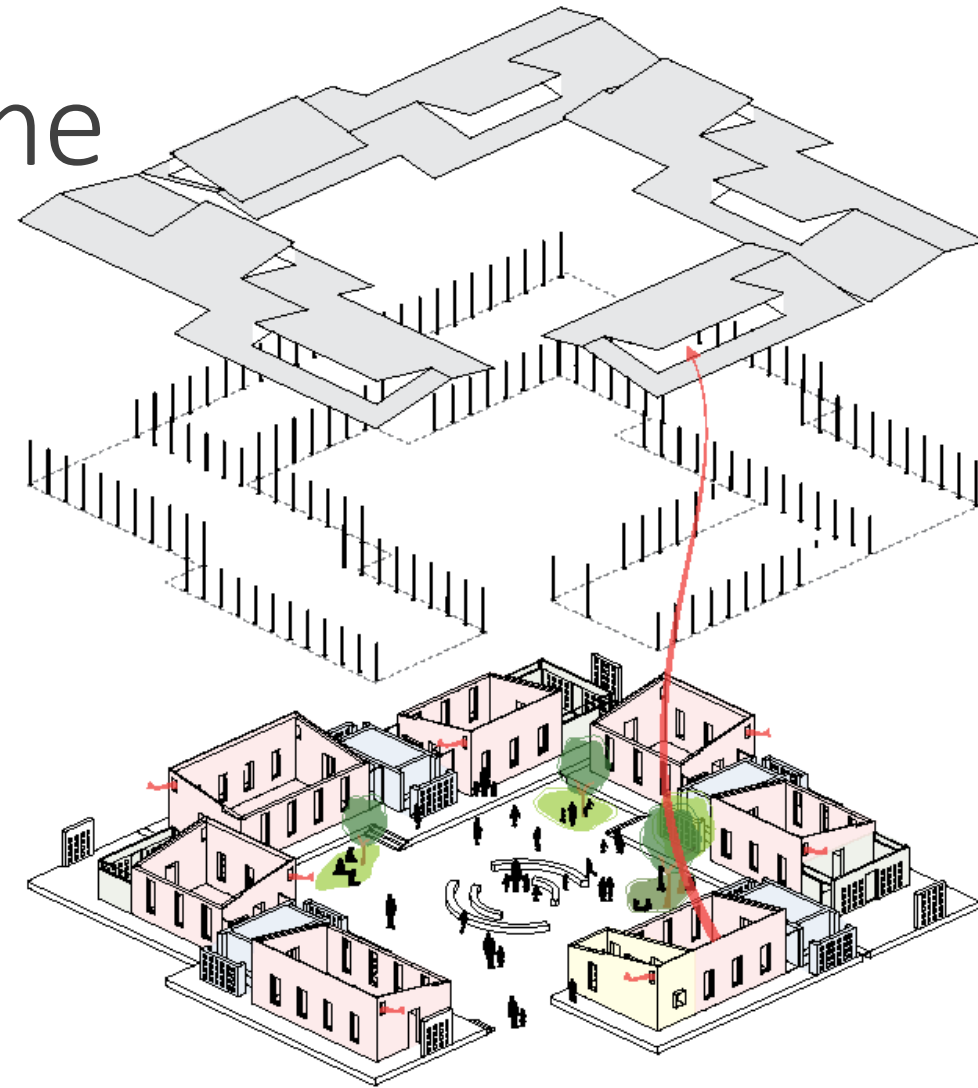
MASTERPLAN


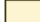

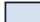


Kinder Schlafräume

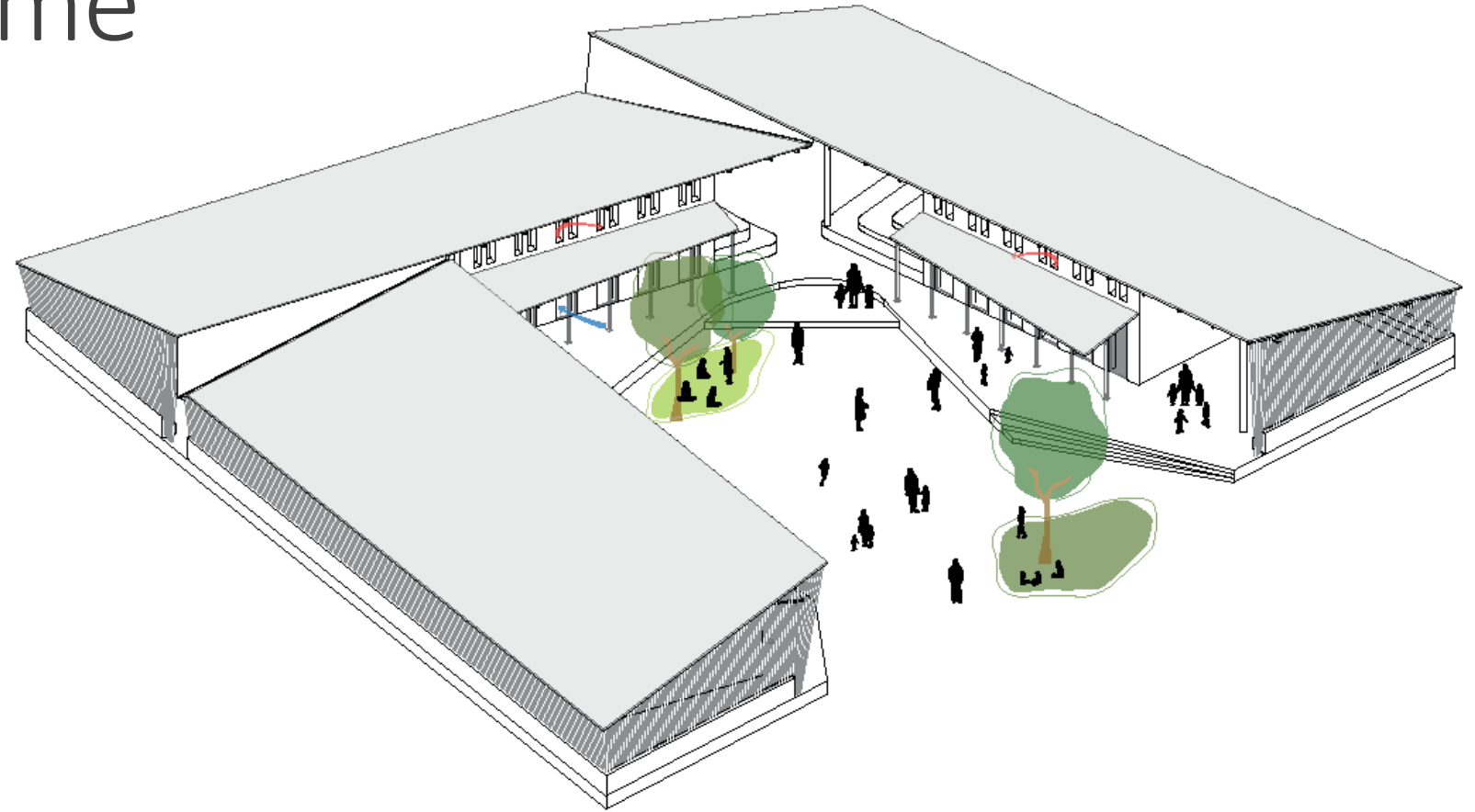


Kinder Schlafräume



-  Dormitories
-  Teacher's room
-  Community spaces
-  Toiletten and Showers

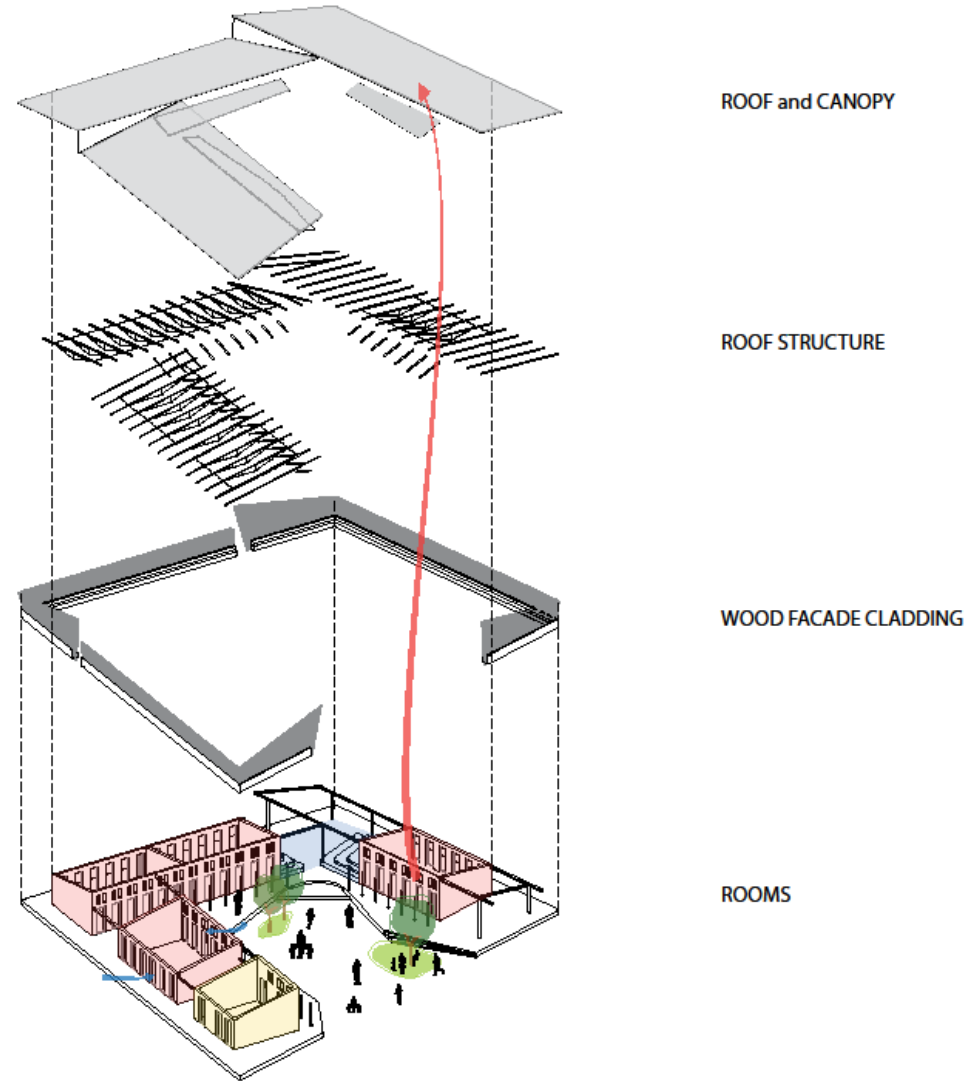
Klassenräume



Klassenräume

SECONDARY SCHOOL

CONSTRUCTION AXONOMETRIC PROJECTION



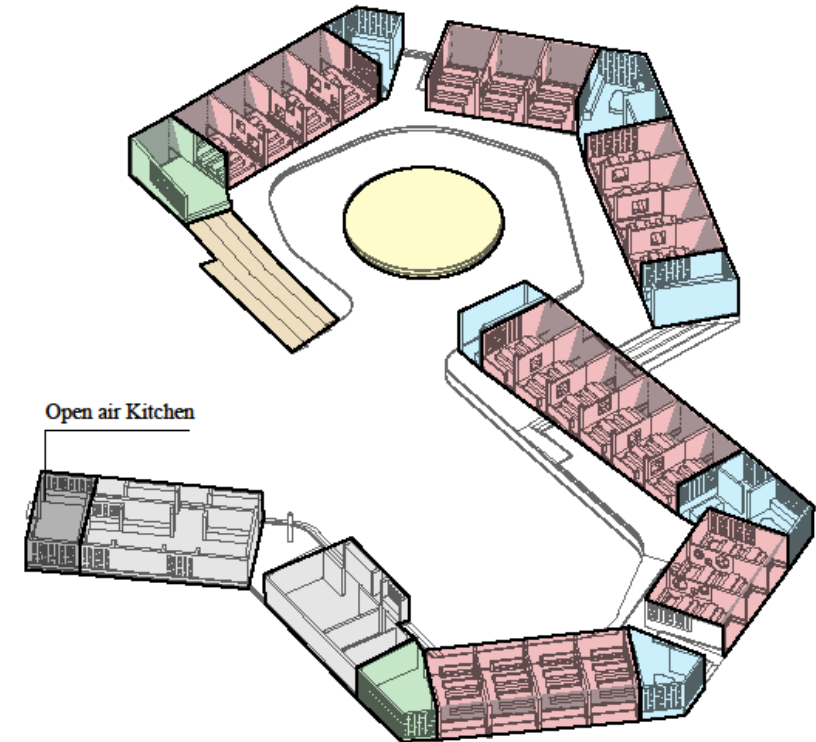
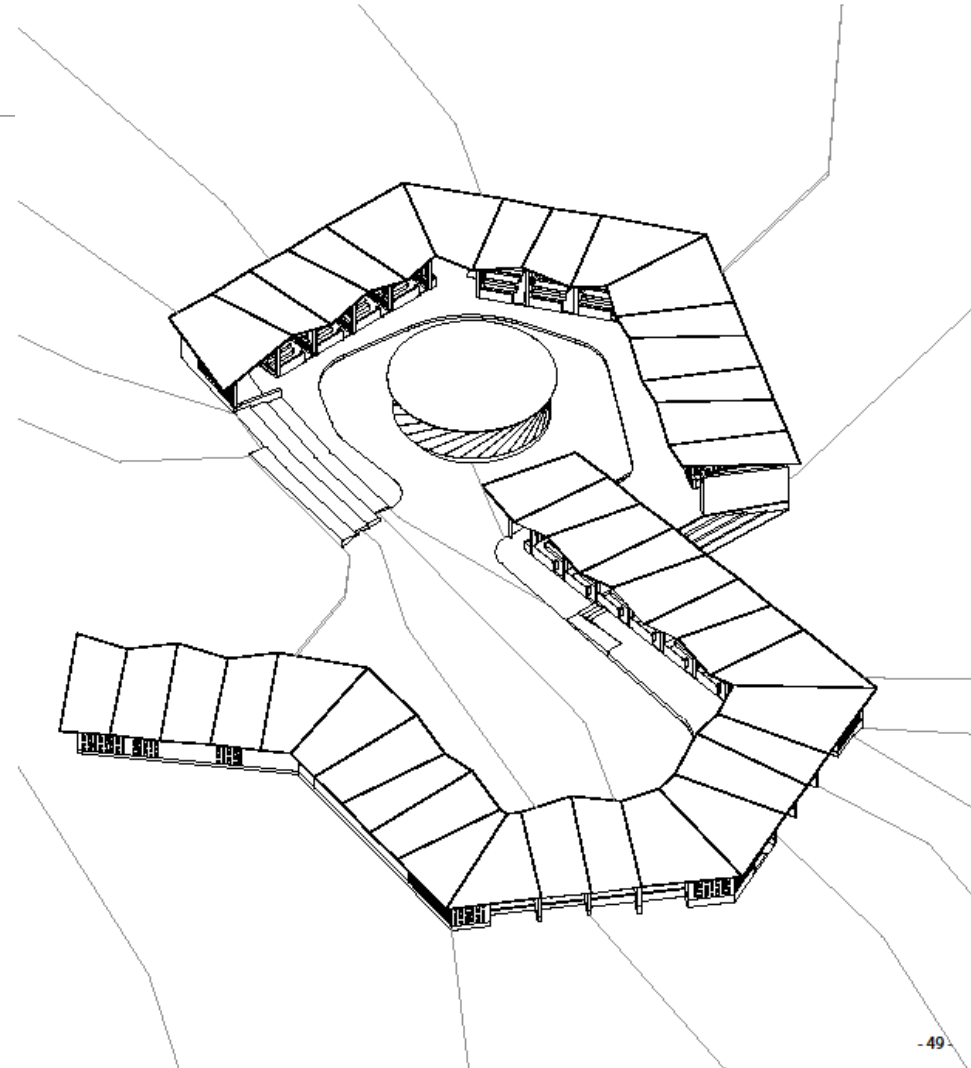
Lehrer-Unterkünfte



Mensa

MENSA FUNCTION PROGRAM

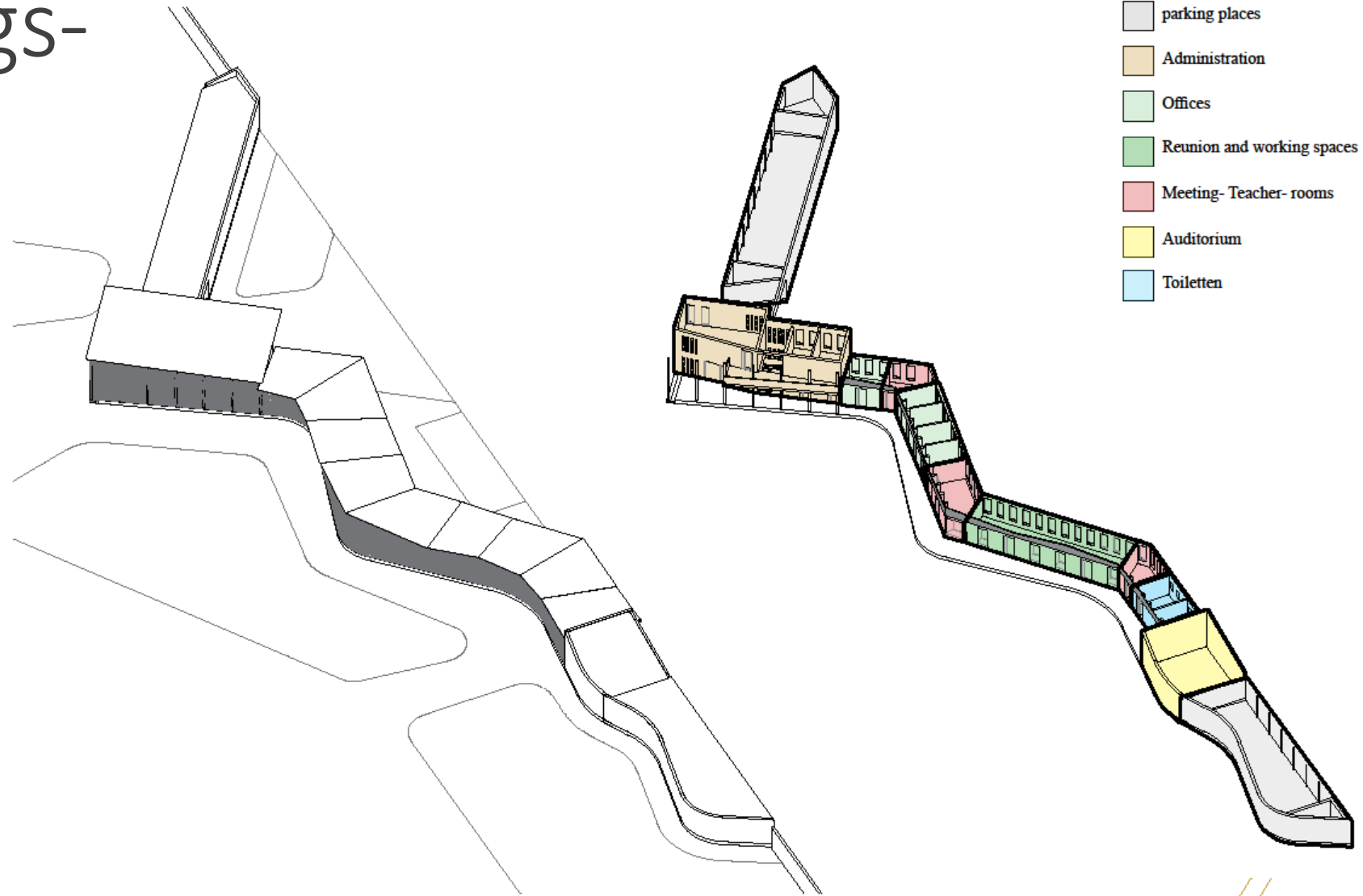
- Kitchen
- Wash Houses/ Storage
- openair Stage
- Dining Hall
- Amphitheater
- Common Area



Verwaltungs- gebäude

ADMINISTRATION BUILDING

FUNCTION PROGRAM



Elektrik Wasser



Finanzierungskonzept

Spenden

Aufnahme von 30 – 40 % SchülerInnen von zahlungskräftigen Eltern

Rückzahlungsverpflichtung von erfolgreichen Schülern

Schülerpartnerschaften mit deutschen Schulen

Sonstige Vergabe von Partnerschaften

Einnahmen durch Vermietung der Gästehäuser

Firmenkooperationen

Verkauf von Produktionen aus Werkstätten (Ziegelsteine, Möbel usw.)

Verkauf von Lebensmitteln aus der Landwirtschaft

Hilfe zur Selbsthilfe

Gesamte Baukosten der Internatsschule

Etat der Stiftung und Kostenkalkulation

Von 2008 bis 2016 haben wir mehr als 500 000 Euro gesammelt und zum einen für die Schulstipendien der Kinder und zum anderen für die Vorbereitungen zum Bau der Internatsschule investiert. Unter den Punkt der „Vorbereitungen zum Bau der Internatsschule“ fallen der Kauf des Schulgrundstücks, der Bau der Straße und des technischen Bereichs, der Bau des Brunnens, die Anschaffung der Maschinen, Fahrzeuge, Geräte, Werkzeuge usw.

Nach Kostenvoranschlag von Bauexperten, benötigt die Naume-Kinderstiftung für den Bau der Internatsschule 5 - 6 Millionen Euro, um das Projekt in dieser Größenordnung zu realisieren.

Laufende Betriebskosten

	Berufsgruppe/Kostengruppe		Anzahl	Jahreskosten		Mittlere Kosten pro Gruppe und Monat
				EUR	UGS	EUR
1	Lehrer	insgesamt	40	145 000	551 000 000	12 083
		P1-P7	14	27 000	102 600 000	2 250
		S1-S4	26	118 000	448 400 000	9 833
2	Verwaltung	insgesamt	10	25 000	95 000 000	2 083
		Schuldirektor	1			
		Stellvertreter	1			
		Sekretärinnen	2			
		Buchhalter	2			
		Rezeptionist	1			
		Steuerberater	1			
		Sozialarbeiter	1			
		Wareneinkäufer	1			
3		Ordnung, Sicherheit	insgesamt	12	15 263	58 000 000
	Reinigungskräfte		6			
	Gärtner		4			
	Sicherheitspersonal		2			
4	Hausmeister und Technisches Personal		9	13 316	50 600 000	1 110
5	Küchenpersonal		8	13 158	50 000 000	1 096
	Summe Personalkosten		105	211 737	804 600 000	17 645
6	Lehr und Unterrichtsmaterialien			55 263	210 000 000	4 605
7	Medizinische Versorgung Kinder und Personal			55 263	210 000 000	4 605
8	Lebensmittel ca. 70 % Selbstversorgung über Schulfarm			20 000	76 000 000	1 667
9	Energiekosten			15 000	57 000 000	1 250
10	Instandhaltung, Reparaturen, Versicherungen, Transporte			10 000	38 000 000	833
11	Seminare, Sport, Turniere, etc.			5 263	20 000 000	439
12	Rücklage und sonstige Kosten			13 158	50 000 000	1 096
	Summe Sachkosten			173 947	661 000 000	14 496
	Summe total			385 684	1 465 600 000	32 140

Der Umrechnung von UGS in EUR liegt der Kurs von 1 UGS = 1/3800 EUR zugrunde, derzeit (01.11.2017) ist der Kurs mit 1/4255 extrem hoch; typischerweise schwankt der Kurs zwischen ca. 1/2900 und 1/3800.

Personalschlüssel Internatsschule

Personal Schulbetrieb

LehrerInnen (35-40)

Schuldirektor (1)

Konrektor (1)

Sozialarbeiter (1)

Sekretärinnen (2)

Buchhalter (2)

Steuerberater (2)

Personalschlüssel

Personal Schulgelände

Hausmeister (2)

Techniker (2)

Wachpersonal (2)

Schreiner, Schlosser, Facharbeiter (je 1)

Köche (3)

Küchenpersonal (5)

Gärtner (4)

Reinigungspersonal (8)

Schulpartnerschaft mit deutscher Schule

Die Alexander-Lebenstein-Realschule ist die Partnerschule der Naume-Kinderstiftung in Uganda. Die Schule sammelt für unsere Stiftung regelmäßig Spenden bei Basaren und Sponsorenläufen.

Die Alexander-Lebenstein-Realschule in Haltern am See/NRW



Das Afrikafest

Juist hilft Afrika ! Auf der Nordseeinsel Juist findet jährlich das Afrikafest zugunsten der Naume-Kinderstiftung statt .

Das Afrikafest 2017



Unser Team

Ehrenamtliche Mitarbeiter aus
Deutschland und Uganda





„Wenn wir wahren Frieden in der Welt erlangen wollen,
müssen wir bei den Kindern anfangen.“

(Mahatma Gandhi)